

公益社団法人かながわ福祉サービス振興会

ここまで進んだ!! 介護ロボット

生活支援ロボット普及推進協議会事務局 得永課長に伺いました

新型コロナウイルスの中「非接触」ニーズの高まりもあり様々な分野で「ロボット」の普及が加速し始めました。例えば店舗での接客、宅配等々、そして介護の分野でも。今回は公益社団法人かながわ福祉サービス振興会の介護生活支援ロボット普及推進協議会事務局の得永課長にお話を伺いました。

Q:介護にかかわる人たちでも「介護ロボット」の存在や言葉を知っていても「実情や具体的なことはよく知らない」というのが現状ではないでしょうか?

得永:ロボットという言葉には人造人間的なもの、「鉄腕アトム」や「ロボコップ」等に集約されますからね。そもそもの介護ロボットの定義からお話をしましょう。「情報を感知(センサー機能)」「判断し(知能・制御)」「そして「動作する(駆動)」ということ、そして「利用者の自立支援、介護者の負担軽減に役立つ介護機器」が加わります。私たちの事務局では、介護ロボット導入の際の補助金を出すため①介護する場面に用いられる(目的要件)②福祉用具としてセンサーを使用し従来の機器にはない優位性を発揮(技術的要件)③価格が明確である(市場的要件)が3要件になります。

Q:なるほど!定義から考えるとその範囲はかなり広いものになりますね。

得永:そのとおりです、例えば介助者が装着して使用する「マッスルスーツ」的なものや、要介護者がベッドと車椅子間の移乗支援を行うもの、日常生活行動(食事、入浴、排泄など)を支援するもの、上肢・下肢に装着し、運動機能を補助する役割を果たすもの等、皆介護ロボットに該当します。

Q:実際の介護の現場でこれらのロボットの普及はいかがなものでしょうか?

得永:現場における人手不足の影響もあって、ロボットへの関心やニーズが高まっていますが、その普及が急速に進んでいるわけではありません。介護ロボットが出来るのは単一作業であること、そして機器の価格が高価であることが主な理由です。更に介護現場でのリテラシーの問題、そして意外に多いのが「装着や設定に時間がかかる～自分でやった方が早い。」と言った理由です。しかしテクノロジーの進化は著しいものがあること、厚生労働省は「パワーアシストスーツ」などの介護支援ロボットを公的保険制度の適用対象にする検討に入っており、これらの進捗により普及が加速されることも考えられます。その中、現状最も普及をしているのは「見守りロボット」と言われる種類のもので、

Q:定義の中の「センサー」機能を利用したものでしょうか?

得永:見守り機器は介護現場では「マットセンサー」「離床センサー」等がありますが、従来の見守り機器が単に利用者の状



公益社団法人かながわ福祉サービス振興会 介護生活支援ロボット普及推進協議会事務局の得永課長。介護・生活支援ロボットの導入支援や普及啓発のセミナー、メーカーへのアドバイス、ロボット導入時の補助金の審査等、介護ロボット普及に広く関わっている。



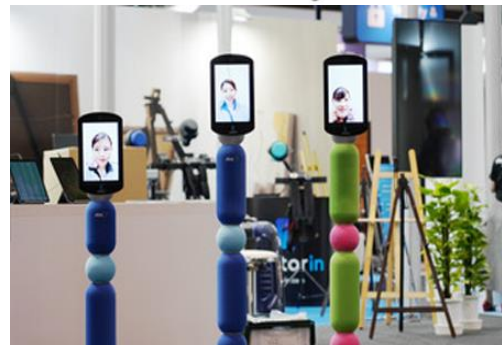
移乗介助、入浴介助等の動作で、介護者の腰部にかかる負担を低減することを目的とした「マッスルスーツ」(左)、「HAL」(右)。人工筋肉のはたらきによって、動作に応じて補助力が生まれる



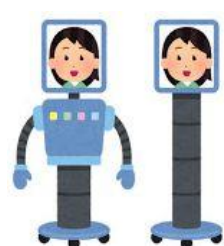
←被介護者に無理をさせることなく「ロボット」⇄車椅子の移乗に対応する「SASUKE」。ADLの低下や体重過多で2人介助が必要な方にも対応出来る移乗介助用ロボット。



ベッドに設置したセンサーマット(左下)で、睡眠状態や呼吸、心拍数などをリアルタイムで検出する「眠りキャン」。データはスマホやPCで一覧表示、状態変化を端末に通知。寝たきりの方の多くが夜間に体調が急変するので夜勤スタッフの負担軽減やプランの改善に



次世代を見据えた「7体目ロボット」。介護現場では洗濯物の集配、配膳や食器の運搬、下膳、片付け、排泄や廃棄物の処理などの支援が考えられる。AIを搭載し人や物の検知、認識などを行う。利用者の異常事態を認識して通知する機能もある。↓



↑「アバターロボットnewme」。遠隔操作で自分の分身「アバター」が自由に出かけ、出かけた先に実際に居るような体験が出来る。開発途上ですがAIや人工知能を搭載し様々な活用方法が考えられる。



態を検知・通知するものだったのに対し、見守りロボットは単にアラートの発報で終わらず、利用者の行動や状態を「予知」することにより大幅に危険察知を向上させることが出来るほか、アラームの発生時の状況を分析します。スマートフォンやPCなどと連動し、更にかみやマイクと接続することで、通知される情報量が格段にアップしました。これらは主に大規模な介護施設等で利用され夜勤時のスタッフのサポートや負担軽減に繋がり、人手不足・不穏な行動への対応に大きな力を発揮しています。

Q:確かに「介護者の負担軽減に役立つ介護機器」ですね!身体介護に繋がるフィジカルの分野よりも、人工知能、AIテクノロジー活用分野に広がりが見いだせるのかもしれないね?

得永:ロボットや人形等の形状で、高齢者に声かけを行ったりレクリエーションのサポートをしたりするコミュニケーションロボットの普及が進んでいますが、この分野で更に人工知能、AIテクノロジーの活用が進んでいます。例えば「アバターロボット」です。

Q:映画・ゲームやネットの中に登場する「分身」のキャラクター、あの「アバター」ですか?

得永:そうですね、とは言っても映画のアバターとは違い、写真のようにタブレット端末のよう物がキャラクターの上に乗っていて、タブレットのキャラクターが利用者と会話をする、話し相手になる、と言う事をイメージしてください、また、パソコンなどの端末を通じて遠隔地にある「アバターロボット」を分身として動かし、互いの顔を見ながらコミュニケーションを取ることも出来ます。更に機器についてセンサーが利用者を観察、バイタルを含め異常を予知・察知した場合には介助者にアラートを発する仕組みが考えられます。

Q:独居で生活する高齢者や施設での高齢者を相手に活躍をしようですね。

得永:これら人工知能、AIテクノロジー活用により所謂「人型ロボット」の開発も進んでいます。代表的なものに「7体目ロボット」があります。AIを搭載し、何と!エレベーターに乗って7Fを移動し、作業に合わせて最適なロボットハンドに自分自身で交換、人間に替わって様々な作業をこなします。

Q:私たちが思う以上に開発は進んでいます、普及への課題はどこにあるのでしょうか?

得永:今後の介護人材不足を考えると、将来的には他産業と同様ロボットの導入は不可欠になります。しかし現状は①作り手の考えと使い手のニーズにギャップがある②介護ロボットの多くが高価③介護スタッフと違い、ロボットの多くが単機能④導入効果に関する蓄積や情報が乏しい⑤ロボットの使いこなしに長けた人材が少ない等の課題があります。また、「変化を嫌う傾向」、介護現場の「介護感」に関わる課題も重要です。テクノロジーと併せて介護する人・される人の意識改革も必要です。

川崎市多摩区のグループホーム「バナナ園生田ヒルズ」より

端午の節句～菖蒲の節句!!

皆様は5月5日の端午の節句はいかがお過ごしでしたか？童謡にもあるように、柱で背の高さを競ったり、粽(ちまき)や柏餅を食べたり、鯉のぼりを飾ったりなさいましたか？ここ、川崎市多摩区のグループホーム「バナナ園生田ヒルズ」ではこの日をどう過ごすか、数日前からスタッフ一同頭を悩ませていました。最寄駅の前に流れる五反田川に鯉のぼりが100旗以上も飾られていると聞き、お連れしようかとも考えましたが、密にはならないとは言え、お中、万が一ご入居者に何かあれば大変です。そして粽や柏餅も、万が一喉に詰ってはと泣く泣く諦めました。知恵を絞って何をしようかと言いますと、身長ではなく体重測定と「菖蒲湯」です！体重は月初に、入浴前コマ1桁まで正確に測ります。それによってご飯の量などが増えたり減ったりするので、皆様真剣です(笑)。そして、いつもは入浴剤を入れるのですが、この日は勿論「菖蒲」を入れての「菖蒲湯」です！5月は昔から物忌みの月とされ邪気を払うためとか、暑い夏を丈夫に過ごすためとか、説は色々ありますが、菖蒲の精油成分が腰痛に効いたり、アロマセラピーとしても効果があったりするようです。ご入居者様たちも「まあ、今日は菖蒲湯なの、嬉しい」とか、「T様はもっと元気になってしまおう(笑)」と言うと、ご本人ウツと笑いながら「髪も多くてね」と思い出話をしてくださいました。お風呂から上がるとご飯の用意ができています。この日のメニューは「彩りちらし寿司」。いつものご飯より少し硬めに炊き上げて寿司酢と野菜の具材と混ぜてから皿に盛り付け(ここで早速、先程の体重測定結果！前回より減っていた方には少し多め、増えていた方には少し減らして)、錦糸卵と穴子と海老とワカメを飾ってお出しすると「おお！」と歓声が。勿論皆様残さずお召し上がりでした。お中納めはまだ見えませんが、体重測定の結果と、皆様の食欲を見ると「バナナ園生田ヒルズ」のご入居者様はお元気で過ごされること請け合いです。



↑多摩区五反田川の鯉のぼり、今年は126匹が飾られた。来年こそは皆様をお連れします。

菖蒲には、古来から健康を保ち、邪気をはらう力があると信じられており、いわゆるハーブのように、その葉から出る強い香りが活用されたのです。菖蒲湯に入浴し、菖蒲酒を飲み、菖蒲枕に眠るなど、端午の節句は、まさに菖蒲づくしの一日で菖蒲の節句とも呼ばれています。

川崎市宮前区のグループホーム「バナナ園生田の杜」より

母の日とカーネーション

カーネーションは今や「母の日」のプレゼントの定番・大本命ですよ。ところで、母の日とカーネーションの由来をご存じですか？古くは、古代ローマ時代女神リニアに感謝する春祭り。17世紀のイギリスでは復活祭の40日前の日曜日を「マザリング・サデー」と呼び家族で母に感謝する日として定着したと言われていました。アメリカでは1907年フィラデルフィアの教会でアン・ジャビスという女性が、社会活動家で南北戦争時に敵味方関係なく負傷した兵士の手当てや看護を献身的に行った母アン・ジャビスを追悼したいと参列者にカーネーションを配ったのが最初と言います。どうやら母の日のカーネーションはここが起源のようで、この日は平和を願う母親たちの社会運動を記念したものという一面もあるようです。ちなみに日本では、明治末期頃にキリスト教を通じてカーネーションを配る母の日が伝わり、1915年に教会で行われてから一般にも少しずつ広まりました。そして戦後1947年に5月の第二日曜日が母の日となりました。そして本題2021年川崎市宮前区のグループホーム「バナナ園生田の杜」の母の日です。例年であれば5月の第二日曜日はたくさんのご家族が施設を訪れ賑やかな1日となるのですが、昨年からの新型コロナウイルス禍のなかご家族をお迎えすることは出来ず、この日はオンラインでの対応となりました。外出も出来ず季節を感じることも出来ない中、ご入居者は勿論スタッフもマスクを抱えがちな日々を送らざるを得ませんが、それでもご入居者の皆様は毎日笑顔を見せて下さり、私達スタッフの励みになっているのです。ちょっと寂しい母の日になりましたが、幾つになっても「お母さん」の皆様へ、ご家族様に代わってカーネーションを感謝の気持ちを込めてスタッフから贈ることにしました。受け取っていただいた時の笑顔もまた私達にとっては最高の活力です。そして何人かの方はスタッフと一緒に花びんに活けてみました。その日はカーネーションを一日食卓に飾り、皆で心の中で「母」を想う一日にしました。最後にもう一つの蘊蓄です(笑)前述のアン・ジャビスがプレゼントしたカーネーションは白で、それ以降母を亡くした人は白いカーネーション、ご健在の人は赤いカーネーションと区別するようになったと言います。



母の日の定番は赤色のカーネーション。花言葉には、「母への愛」「熱烈な愛」「愛を信じる」等々。どの色のカーネーションを選べばいいのか迷ってしまう時などは、赤色を選んでおけば間違いありません。

バナナ園グループで働きステップ・アップをしませんか？ 介護スタッフ募集中

★介護は7ヶ月～未経験だからこそその7ヶ月が必要です！

■募集要項

★職種：ケア・スタッフ<①正社員/②非常勤職員>★無資格・未経験からスタート/年齢不問

★給与：① 月給：224,781円～<18歳資格なし夜勤6日含む>

② 時給 1020<無資格>～1170円<介護福祉士>

※夜勤1回 18,000～20,000円<介護福祉士>①②処遇改善加算交付金含

★時間：9:00～17:00 17:00～翌9:00

★待遇：社保・有休・交通費規定内支給：月額50,000円迄

★勤務場所：当社各施設10箇所の中から通勤しやすい場所を選べます。

●問合せ：(株)アイ・ディ・エス 採用担当まで

☎044-455-6117

2022年3月新卒社員募集中

会社説明会随時開催中

エントリーはこちらから→



マイナビ2022



バナナ園グループ

[グループホーム]

- 川崎大師バナナ園 ☎044-280-2386 ●第2バナナ園 ☎044-587-1773
- バナナ園武蔵小杉 ☎044-863-7101 ●バナナ園ほりうち家 ☎044-722-5361
- のんびり～す等々力 ☎044-750-9203 ●のんびり～す ☎044-422-2295
- バナナ園生田ヒルズ ☎044-911-1599 ●バナナ園生田の杜 ☎044-789-5691/5692
- バナナ園生田の泉 ☎044-789-5693 ●バナナ園横浜山手 ☎045-264-9634



グループホーム空室情報

空室情報、入居に関するお問い合わせは上記各施設もしくは総合案内に ↓

044-455-6119



社会福祉法人 川崎市社会福祉協議会

地域生活支援 SOSかわさき事業

食糧支援かわさき

食糧寄付のご協力をお願いします